



Til deltagere i projekt "Levedygtige økologiske kalve"

Kære alle!

Beklager, at vi er sent ude med månedsbrevet her. Men nu har vi talt op, hvordan august måned er gået i jeres kalvestalde i projekt "Levedygtige økologiske kalve".

I kan se resultaterne i grafikken på næste side. Resultatet for 2017 er vist med rødt, og data for 2016 er vist med blå. Samlet set ligger vores fire besætninger i projektet stadig cirka på samme niveau som sidste år. Især besætning B ser ud til at have fået super styr på kalvestalden med kun én mistet kalv i hele juli og august.

Siden sidst har besætning D desværre måttet træde ud af projektet på grund af skift i mandskab og manglende tid. Så det er sidste måned, vi har data for den besætning med.

Calvex har skrevet lidt om status og indsatser i jeres besætninger, som I forhåbentlig kan bruge til indbyrdes inspiration

Status for besætninger

A:

Hos besætning A er der væsentlige udfordringer omkring rettidig tildeling af råmælk, der bør ske hurtigst muligt efter fødsel. Der vurderes at være begrænsede muligheder for at optimere på området. Der er kommet nye ansatte på bedriften, der blevet ført ind i rutinerne omkring kalvemanagement – herunder fokus på optimal rengøring, da hygiejnen halter lidt.

Indsatsområdet er forbedret hygiejne i forbindelse med malkning af råmælk, hvor malkespand med fordel kan vaskes dagligt. Ligeledes er det et indsatsområde at opnå bedre hygiejne ved hyppigere rengøring af fyldestation og sut/sonde.

B:

Besætning B har fået indarbejdet rigtig gode rutiner omkring råmælkstildeling og udfylder råmælksjournaler for at kunne følge kalvene. Kalvene prioriteres højt - er der fx født en kalv i løbet af natten, er første arbejdsopgave om morgenen at tildele råmælk.

Ved brug af en industriopvasker opretholdes høj hygiejne af skåle, fyldestation og andet mælkefodringsudstyr. Besætningen måler/vejer kalvene ved fødsel og igen senere i mælkefodringsperioden. Det er aftalt at kalvene også vejes efter fravæning.

Foderskift i forbindelse med fravæning er udpeget som et indsatsområde. For at reducere virkning af foderskift tilbydes kalvene fremadrettet fuldfoder før afslutning af mælkefodringsperiode.

Besætningen oplever store problemer med at kalvene sutter på hinanden.

C:

Der har været skift i medarbejderstaben og tiltag omkring forbedringer af råmælksrutiner er ikke gennemført. Kalvene skal selv finde råmælk hos koen og råmælk fra fryser benyttes sjældent og tager 1,5

time om at blive klar til udfodring - da coloQuick-systemet ikke anvendes efter anvisning. Det er aftalt at coloQuick-systemet fremadrettet anvendes efter anvisning/vejledning, hvilket vil reducere optøningstiden. Der er ansat ny kalvepasser pr. 1. september som før har haft stor succes med kalvepasning på bedriften. Hun bliver sat ind i råmælksrutinerne og ved næste besøg laves fælles opfølgning.

Prioriteret indsatsområdet frem til næste besøg er rengøringen, hvor der er faste rutiner, men hvor der hidtil ikke er anvendt brug af sæbe. MælkeTaxa skal vaskes hyppigere for at optimere hygiejne.

D:

Besætning D er frameldt projektet

Nye data følger i midten af oktober

Har du spørgsmål eller noget til deling besætningerne imellem, er du meget velkommen til at ringe eller maile.

Giv også et praj, hvis I mangler materiale eller har specifikke emner, som dukker op.

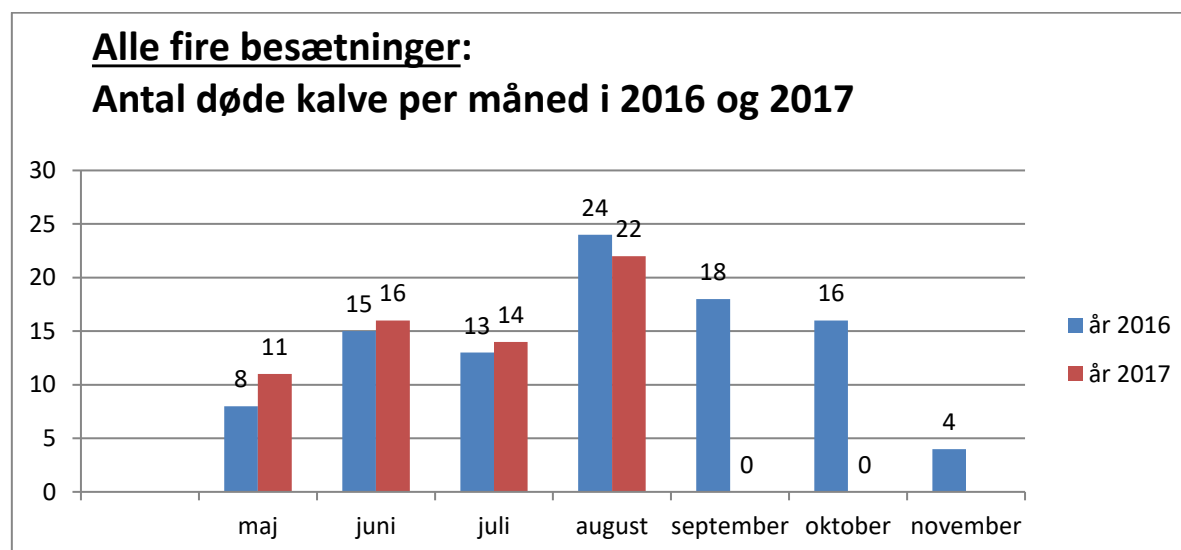
Venlig hilsen

Calvex, Hans Christian Christiansen: 6162 0156

SEGES, Finn Strudsholm:

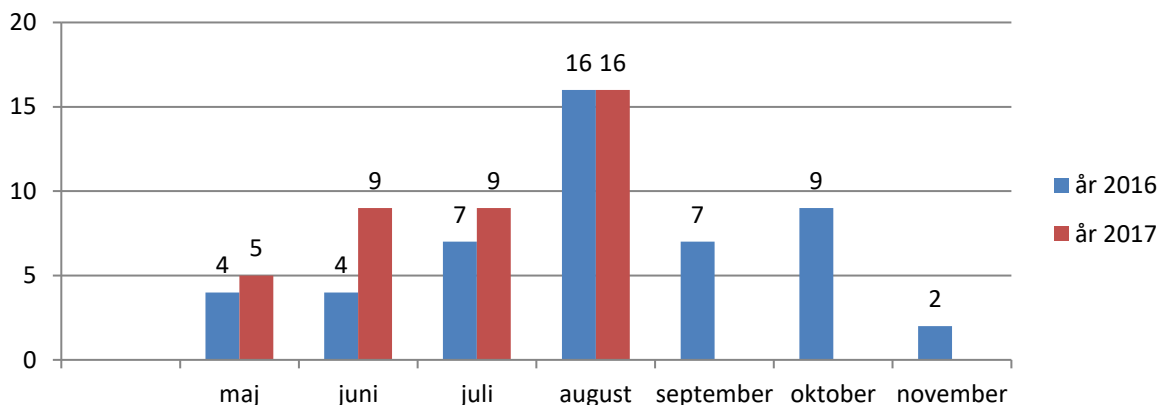
2327 9325

Levedygtige økologiske kalve – grafiske oversigter:



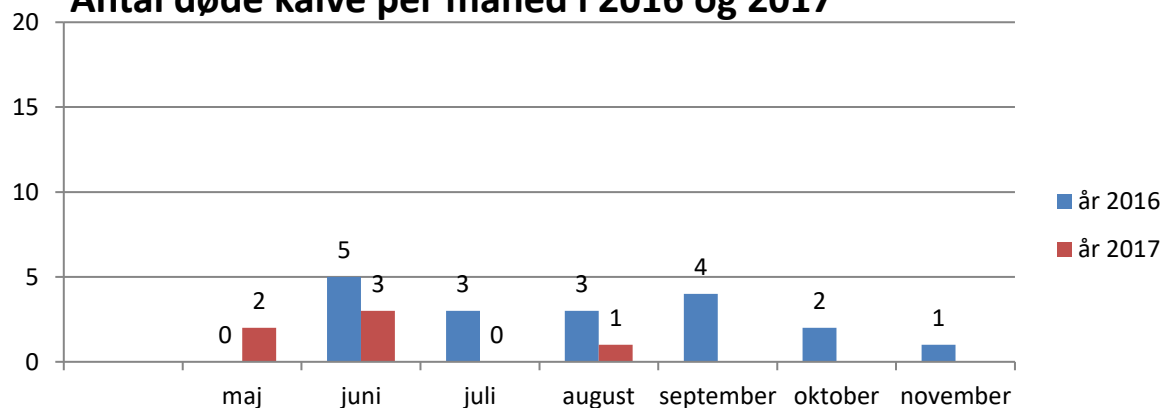
Besætning A:

Antal døde kalve per måned i 2016 og 2017



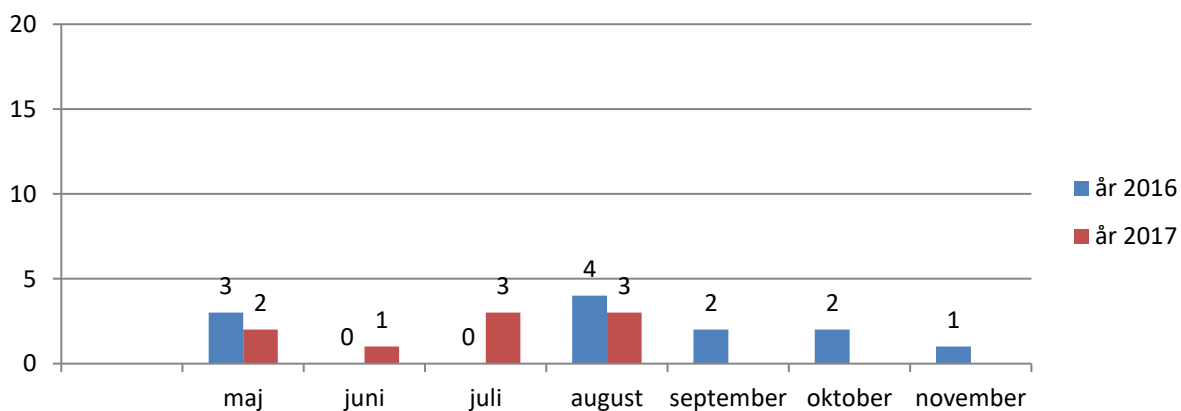
Besætning B:

Antal døde kalve per måned i 2016 og 2017



Besætning C:

Antal døde kalve per måned i 2016 og 2017



Besætning D:

Antal døde kalve per måned i 2016 og 2017

